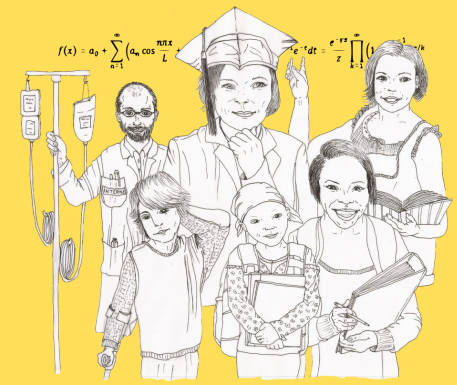


MOOC INCLURE

Les éléments clés

Cette formation à distance a eu pour objectif de soutenir le développement de compétences des professionnels de l'éducation, de la maternelle au supérieur, à l'accompagnement en contexte scolaire d'élèves et étudiants suivis pour une maladie grave chronique. 16 intervenants de différentes spécialités ont participé. Elle s'est déroulée au printemps 2020, pendant six semaines.



3 Parcours (Primaire/Secondaire/Supérieur)
16 vidéos pédagogiques.

Module 1 : Témoignages de jeunes et de professionnels

Module 2 : Cadre institutionnel

Module 3 : Éléments médicaux

Module 4 : Expérience des jeunes et des familles

Module 5 : Posture professionnelles et éléments pratiques

Réalisation d'une étude visant à mieux comprendre les effets de cette formation :

- Questionnaire de début de formation : 1730 répondants
- Questionnaire de fin de formation : 826
- Étude des dossiers de certifications (n=30)
- Analyse des entretiens semi-directifs réalisés avec des volontaires (n=9).

7000 personnes inscrites.

1289 certifications gratuites

30 certifications payantes.

Population d'enquête :

86,24% de femmes, 78,21% de personnes en activité

Majoritairement des professionnels du premier degré (39,65%), un peu moins souvent du second degré (30,17%), moins souvent du supérieur (6,24%).

Une population diplômée, connectée et consommatrice de MOOC.

81,21% des personnes qui ont suivi le MOOC connaissent une personne en situation de handicap.

Quelle connaissance de la maladie et du handicap ?

55,32% des apprenants considèrent qu'ils sont confrontés à des situations pédagogiques différentes qui nécessitent une formation.

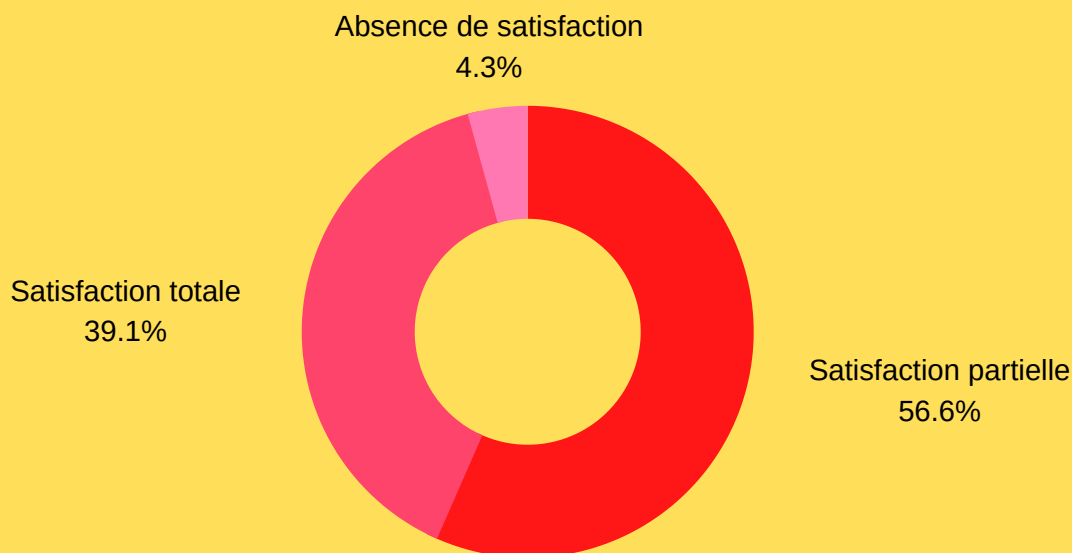
75,15% sont peu ou pas du tout connaisseurs des spécificités des maladies graves chronicisées.

90,87% des interrogés ont déjà rencontrés des élèves suivis pour un problème de santé.

73,70% ont déjà reçu des confidences à ce sujet.

Près de 90% des répondants s'estiment démunis suite à ces confidences.

Quelle satisfaction déclarée ?



Les apprenants et apprenantes témoignent...

« Cette formation a permis de répondre à un besoin de formation que je ressentais depuis le début de ma prise de poste en tant que gestionnaire de la mission handicap de XXX. En effet, j'avais suivi une formation sur l'accueil des publics difficiles et une formation généraliste sur le handicap mais un manque d'informations subsistait. Les formations que j'avais suivies n'étaient pas axées sur l'accompagnement des élèves et des étudiants. Afin de palier à ce manque, j'ai commencé à suivre en septembre 2019 un DIU de référent handicap à l'Université XXX. Cependant, le contenu de cette formation porte surtout sur l'insertion professionnelle des personnes en situation de handicap. Ce MOOC m'a donc permis d'élargir et approfondir mes connaissances sur le handicap » (apprenant 3, responsable de la mission handicap d'une école supérieure).

« enfin, j'ai, j'ai beaucoup appris, j'étais très contente, quoi. Là n'est pas la question, enfin, je dis, je... ce qui est très bien, c'est ce que vous vous voulez sans doute, c'est cette sensibilisation au problème. Ce que je dois en retirer, c'est vraiment ça, c'est que j'ai été vraiment sensibilisée au problème, plus que je ne l'étais avant. Mais rien que ça, je trouve que c'est une super plus-value pour moi. (Rires). Parce que voilà, je serais plus à l'écoute, je poserais peut-être plus de questions que je ne l'aurais fait avant ». (apprenante 4, enseignante à l'université)

Alors que 69,95% des répondants au questionnaire n°1 considèrent que les personnes suivies pour un cancer sont en situation de handicap, 88,38% des répondants du questionnaire n°2 pensent la même chose, soit une différence de près de 20 points de pourcentage.

La satisfaction globale des apprenants a été importante, néanmoins, des sources d'améliorations ont été identifiées et justifieraient la création de nouvelles vidéos :

- > donner la parole à des parents et des enseignants ayant été confrontés à l'accompagnement d'un jeune malade
- > mieux éclairer l'apport des médecins et psychologues scolaires
- > apporter des outils en matière de formation à l'écoute active
- > renseigner les procédures spécifiques d'accompagnement en CFA, lycées professionnels et MFR (maisons familiales rurales).
- > faire aboutir le projet inachevé de réalisation d'un "serious game" final

